

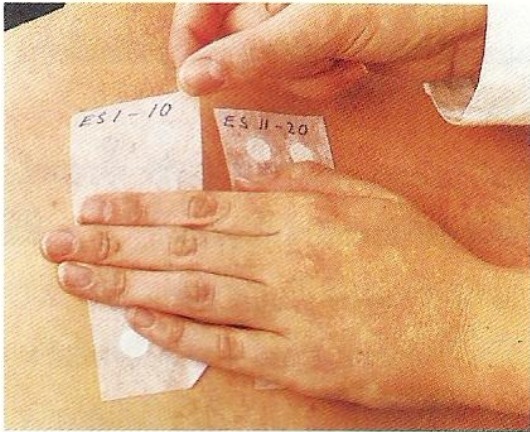
## ผิวหนังอักเสบจากการแพ้สัมผัส

เนื่องจากผิวหนังของเราเป็นด่านแรกที่จะต้องเผชิญกับสิ่งต่างๆมากมายในชีวิตประจำวัน ดังนั้นผิวหนังของเราจึงต้องมีกลไกในการต่อสู้ป้องกันสิ่งแปลกปลอมที่เข้ามาสู่ร่างกาย แต่ถ้าผิวหนังเกิดรับไม่ไหวก็จะเกิดอาการบวม แดง ใ้ใหม่ เป็นผื่นคัน พุพองในที่สุด

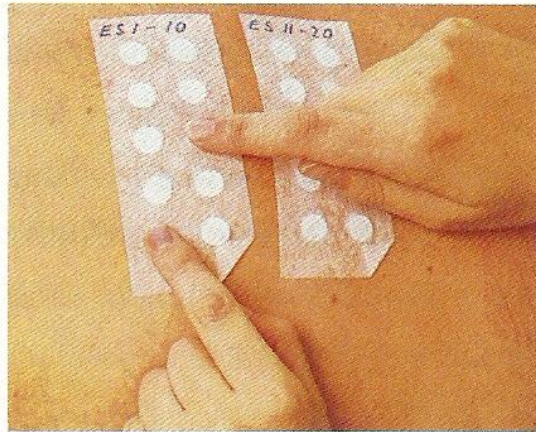
### สาเหตุ

ผิวหนังอักเสบมีสาเหตุใหญ่ 3 ประการคือ

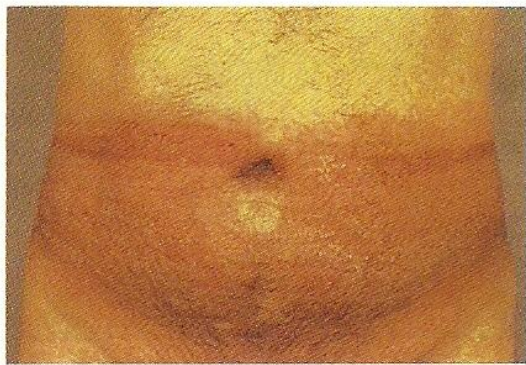
1. การแพ้แบบระคายเคือง การแพ้แบบนี้พบได้เมื่อสัมผัสกับสารเคมีต่างๆ เช่น กรด ด่าง ซึ่งถ้ามีความเข้มข้นน้อยก็ไม่เกิดอาการ แต่ถ้ามีการสะสมเป็นเวลานานก็จะเกิดอาการได้ ซึ่งทุกคนจะต้องเป็นเหมือนกันหมด ไม่มีข้อยกเว้น พบอาการปวด เจ็บ เป็นผื่นแดง แล้วแต่บริเวณที่สัมผัส ถ้าเป็นผิวอ่อน เช่น ผิวเด็กจะระคายเคืองง่ายกว่าผิวผู้ใหญ่
2. การแพ้แบบแอลเลอร์จี การแพ้แบบนี้เกี่ยวข้องกับกลไกทางภูมิคุ้มกัน กลุ่มนี้เกิดอาการได้แม้สารเหล่านี้มีความเข้มข้นน้อย ไม่เกิดในคนทุกคน เกิดเพียงร้อยละ 1-2 และต้องใช้ระยะเวลาสะสมจนกระทั่งกระตุ้นให้เกิดปฏิกิริยา บางที่ต้องใช้เวลาสัมผัสนานนับปี หรืออาจเพียงครั้งที่ 2-3 ก็เกิดอาการได้ และเมื่อหยุดใช้สารที่แพ้แล้วอาการผิวหนังจะกลับมาเป็นปกติ แต่ถ้ากลับมาสัมผัสอีกก็จะเกิดอาการแพ้ได้



ภาพที่ 89 แสดงวิธีการทดสอบภูมิแพ้บริเวณด้าน  
หลังของผู้ป่วย



ภาพที่ 90 แสดงสารภูมิแพ้ที่ใช้ทดสอบโดยต้อง  
ปะติดทิ้งไว้ 48-72 ชั่วโมง



ภาพที่ 91 แสดงผื่นอักเสบจากการแพ้สัมผัสสาร  
พวกฟอร์มาลดีไฮด์ในเสื้อผ้า



ภาพที่ 92 แสดงการแพ้ชนิดระคายเคืองจาก  
น้ำยาปรับผ้านุ่ม

ยกตัวอย่างเช่น การแพ้เครื่องประดับ เช่น แพ้พวกนิกเกิล ซึ่งอยู่ในส่วนผสมของ  
เครื่องประดับหลายๆชนิด เช่น ด้านหลังของหน้าปัดนาฬิกา สายสร้อย ชิป กิ๊ปติดผม หัว  
เข็มขัด กระดุม เข็ม กรรไกร เหรียญ ตะขอยกทรง กรอบแว่นตา ตุ่มหู และอื่นๆ นอกจากนี้  
นิกเกิลก็อาจมีโลหะชนิดอื่นๆ เช่น ทองคำขาว ทองคำ อะลูมิเนียม ทองแดง เงิน สังกะสี  
หรือโลหะผสมต่างๆ

กลไกการเกิดอาการแพ้แบบแอลเลอร์จีพบว่าส่วนใหญ่แล้วนิกเกิลจะเป็นโลหะที่  
สำคัญที่สุดในการทำให้เกิดอาการแพ้ ซึ่งมักจะถูกกระตุ้นโดยเหงื่อ มลภาวะทางอากาศซึ่ง  
เป็นพิษความร้อน ดังนั้นถ้าคนแพ้นิกเกิล แต่อยากใส่เครื่องประดับอาจต้องเปลี่ยนเป็น  
ทองเค ทองผสม หรือทองคำขาว ซึ่งไม่มีส่วนผสมของนิกเกิลอยู่ และถ้าไม่แน่ใจ เช่น

อยากจะเจาะหูก็อาจใช้ตุ้มหูที่ทำด้วยทองคำบริสุทธิ์ หรือเครื่องประดับอื่นที่ไม่ใช่โลหะ เพราะในประเทศไทยเราไม่อาจทราบได้ว่าวัสดุชนิดนั้นๆ มีสารประกอบอะไรบ้าง บางครั้งจึงยากที่จะประเมินได้ว่าแพ้สารอะไร ดังนั้นถ้าเป็นไปได้จึงควรจะใช้วัสดุจากธรรมชาติหรือพลาสติกจะปลอดภัยกว่า บางท่านแนะนำให้ชุบเครื่องประดับด้วยแล็กเกอร์หรือน้ำยาทาเล็บชนิดใสก่อน ซึ่งจะช่วยลดอาการแพ้ลงได้



ภาพแสดงการอักเสบที่ผิวหนัง จากการแพ้สบู่

บางท่านอาจมีอาการแพ้เครื่องสำอาง ซึ่งเครื่องสำอางสามารถทำให้เกิดอาการแพ้ได้ ทั้งแบบระคายเคืองและแบบแอลเลอร์จี โดยบางกรณีอาจมีแสงแดดเข้ามามีส่วนเกี่ยวข้อง ทำให้เกิดอาการแพ้ได้มากขึ้น

การวินิจฉัยอาการเหล่านี้ไม่ใช่เรื่องยาก โดยดูจากลักษณะผื่นบริเวณที่สัมผัสกับสารก็สามารถให้การวินิจฉัยได้ บางรายถ้ามีปัญหาเรื่องอาการแพ้ อาจทำการทดสอบโดยวิธี





ภาพที่ 93 แสดงการแพ้ระคายเคืองประเภทนี้-  
เกิลในกางเกงยีน



ภาพที่ 94 แสดงการแพ้สายนาฬิกา

แพทช์เทสต์ คือใช้สารที่สงสัยติดไว้ที่บริเวณแผ่นหลังหรือท้องแขน แล้วรออ่านผล ประมาณ 48-72 ชั่วโมงเพื่อดูปฏิกิริยาการแพ้แบบแอลเลอร์จี ถ้ามีอาการแพ้จะเกิดผื่นคันขึ้น ซึ่งเราก็จะต้องหลีกเลี่ยงสารที่ทำให้เกิดอาการแพ้ นั้น สำหรับเครื่องสำอางก่อนใช้อาจทำการทดสอบโดยทาบริเวณท้องแขนก่อนเล็กน้อย ทิ้งไว้ 15-30 นาที หากไม่เกิดผื่นแดงหรือคัน แสดงว่าเครื่องสำอางนั้นไม่ก่อให้เกิดอาการแพ้

3. การแพ้ชนิดระคายเคืองเรื้อรัง โดยเกิดจากการสัมผัสสารที่มีความเข้มข้นขนาดต่ำ บ่อยๆเป็นเวลานาน แต่บางรายอาจมีอาการปวดแสบ แดง พองทันทีเมื่อถูก สารเคมีความเข้มข้นสูง ดังนั้นประวัติของผู้ป่วยจึงมีความสำคัญมาก

ตัวอย่างของการแพ้แบบระคายเคืองชนิดเรื้อรังมักพบในแม่บ้านที่ต้องทำงานบ้าน เช่น ทำอาหาร ล้างถ้วยชาม ทำความสะอาดบ้าน ซักเสื้อผ้า รดน้ำต้นไม้ ซึ่งมีต้องเปียกน้ำ ทั้งวัน พบว่าผื่นผิวหนังบริเวณมือมักจะแดง แห้งเป็นขุยหนา และแตก บางรายกำมือไม่ถนัด และจากการที่ถูกผงซักฟอกบ่อยๆร่วมกับภาวะเปียกน้ำ ส่งผลให้ความเป็นกรดบริเวณ ผิวนั้นเปลี่ยนแปลงไป ขณะเดียวกันเคอราตินชั้นนอกสุดจะบวมน้ำทำให้เกิดการแพ้ ติดเชื้อ ราและแบคทีเรียต่างๆได้ง่าย บางรายพบมีการทำลายบริเวณเล็บร่วมด้วย ทำให้เล็บมี ลักษณะผิดปกติ ขุ่น เปราะ และเสียรูปทรง นอกจากผงซักฟอก สบู่และน้ำแล้วสารเคมีอื่นๆ เช่น น้ำยาล้างจาน น้ำยาฟอกผ้าขาว น้ำยาปรับผ้านุ่ม และอื่นๆ ก็ทำให้เกิดอาการแพ้เหล่านี้ ได้เช่นกัน

วิธีที่ได้รับความนิยมที่สุดในการใช้วินิจฉัยผื่นอักเสบจากการแพ้สัมผัสคือ การทำ Patch test

ซึ่งในการแปลผลว่าเป็นผิวหนังอักเสบจากการแพ้สัมผัสชนิดการแพ้แบบแอลเลอร์จี ให้สังเกตปฏิกิริยา ดังต่อไปนี้

? หรือ + ? ปฏิกิริยาเคลือบแคลง (doubtful reaction) จะพบเพียงรอยแดงจางๆ เท่านั้น

+ ปฏิกิริยาเป็นผลบวกอย่างอ่อน (weak positive reaction) จะพบรอยแดง มีการแทรกซึมของเซลล์เข้าไปในชั้นผิวหนัง (infiltrate) และอาจพบตุ่มผิวหนังเล็กๆ (papule) กระจายตัวอยู่ได้

++ ปฏิกิริยาเป็นผลบวกอย่างแรง (strong positive reaction) จะพบรอยแดง มีการแทรกซึมของเซลล์เข้าไปในชั้นผิวหนัง (infiltrate) พบตุ่มผิวหนังเล็กๆ (papule) และตุ่มน้ำเล็กๆ ได้

+++ ปฏิกิริยาเป็นผลบวกอย่างรุนแรงมาก (extreme positive reaction) จะพบรอยแดงมาก มีการแทรกซึมของเซลล์เข้าไปในชั้นผิวหนัง (infiltrate) ตุ่มน้ำเล็กๆ รวมตัวกัน และตุ่มน้ำขนาดใหญ่ได้

#### ปฏิกิริยาเป็นผลลบ (negative reaction)

IR ปฏิกิริยาการแพ้แบบระคายเคือง (Irritant reaction)

NT ไม่ได้รับการทดสอบ (Not tested)

ปฏิกิริยาที่บอกว่าเป็นผิวหนังอักเสบจากการแพ้สัมผัสชนิดแพ้แบบระคายเคือง ได้แก่

1. ผิวมีรอยแดงในบริเวณที่ทำการทดสอบ โดยไม่มีการแทรกซึมของเซลล์เข้าไปในชั้นผิวหนัง (infiltrate) และตุ่มผิวหนัง (papule) เกิดขึ้น
2. พื้นผิวหนังมีรอยย่นเกิดขึ้น
3. มีหนอง
4. เห็นขอบเขตชัดเจน (edge effect)

การเกิดผลบวกลวง (False positive) อาจเกิดขึ้นได้จาก

1. สารที่ใช้ในการทดสอบมีความเข้มข้นสูงมากเกินไป
2. แพ้สารตัวกลางที่ใช้ในการทดสอบ
3. เกิดปฏิกิริยาการระคายเคือง หรือแพ้เทปที่ใช้ในการปิดทดสอบ
4. ทำการทดสอบบนผิวหนังที่มีการอักเสบอยู่ก่อนแล้ว
5. ทำการทดสอบในขณะที่ผิวหนังอักเสบยังรุนแรงอยู่ ทำให้ผิวหนังเกิดภาวะ

Excited skin syndrome

6. ผิวหนังบริเวณใกล้เคียงกับบริเวณที่ทำการทดสอบ ให้ผลบวกรุนแรง

7. สารที่ใช้ทดสอบมีการปนเปื้อนกับสารที่ก่อการระคายเคือง
8. สารที่ใช้ในการทดสอบ มีการกระจายตัวไม่สม่ำเสมอ โดยอาจไปรวมตัวอยู่บริเวณขอบๆมากเกินไป

การเกิดผลลบลง (False negative) อาจเกิดขึ้นได้จากหลายสาเหตุ ดังต่อไปนี้

1. สารที่ใช้ในการทดสอบมีความเข้มข้นต่ำเกินไป
2. ปริมาณสารที่ใช้ในการทดสอบมีน้อยเกินไป
3. สารตัวกลางไม่ปล่อยสารทดสอบ (Allergen) ออกมา
4. ปิดสารทดสอบในตำแหน่งที่ไม่ถูกต้อง
5. อ่านผลการทดสอบเร็วเกินไป ควรปิดแผ่นทดสอบก่อนแกะมาอ่านนานอย่างน้อย 48 ชั่วโมงขึ้นไป
6. การใช้ยาคอร์ติโคสเตียรอยด์ทั้งแบบรับประทานมากเกินไปในระหว่างทำการทดสอบ หรือทาบริเวณที่ต้องการทดสอบมาก่อน ทำให้ไม่เกิดปฏิกิริยา หรือเกิดปฏิกิริยาช้าลง
7. แผ่นทดสอบหลวม หรือเปียก ทำให้การสัมผัสกับสารทดสอบสั้นกว่าปกติ
8. สารทดสอบมีส่วนประกอบที่ไม่ถูกต้อง
9. ไม่ได้ทำ photo patch test
10. สารทดสอบบางชนิด เช่น neomycin อาจเกิดขึ้นหลัง 48 ชั่วโมงไปแล้ว จึงควรมีการอ่านผลซ้ำหลังจากนั้น เช่น 72 ชั่วโมง หรือ 96 ชั่วโมง
11. มีการใช้สารกดภูมิคุ้มกัน
12. เป็นผู้ป่วยเอดส์ขั้นรุนแรง

เมื่อได้ผลมาแล้ว ต้องนำผลที่ได้ไปพิจารณาประกอบกับประวัติของผู้ป่วย ว่ามีความเกี่ยวเนื่องกัน หรือไม่ เนื่องจากในบางครั้งผลบวกก็อาจจะไม่มีความเกี่ยวข้องกับผื่น จึงต้องใช้ประวัติประกอบการพิจารณาหาสาเหตุด้วย ดังนี้

Present relevance หมายถึง ผลทดสอบบวก มีความเกี่ยวเนื่องกับผื่นที่กำลังเกิดขึ้น

Past relevance หมายถึง ผลทดสอบบวก มีความเกี่ยวเนื่องกับผื่นที่กำลังเกิดขึ้น โดยสามารถอธิบายผื่นที่เคยเกิดขึ้นมาแล้วในอดีตได้

Unknown หมายถึง หมายถึง ผลทดสอบบวก ไม่สามารถอธิบายพื้นที่เคยเกิดขึ้น  
ในอดีตและปัจจุบันได้ อาจเกิดจากผลบวกวง หรือชักประวัติไม่ดีพอ หรือผู้ป่วย  
ไม่ได้สัมผัสสารนั้น แต่เมื่อสัมผัส ก็อาจจะทำให้เกิดอาการแพ้ได้